

Västbergaskolan

VERKSAMHETSPLAN VÄSTBERGASKOLAN AB

Läsåret 2024 - 2025

Kunskap Trygghet Engagemang

Västbergaskolan ska ge samtliga elever förutsättningar att utvecklas så långt som möjligt kunskapsmässigt och i sin utveckling till trygga, självständiga individer.

Verksamhetsplanen gäller för Västbergaskolans alla verksamheter: grundskola, anpassad grundskola, förskoleklass, fritidshem, fritidsklubb och korttidstillsyn.

INNEHÅLLSFÖRTECKNING

<u>SKOLANS ORGANISATION</u>	<u>1</u>
<u> ORGANISATIONSPLAN</u>	<u>2</u>
<u>VÅR VERKSAMHET I KORTHET - KUNSKAP, TRYGGHET, ENGAGEMANG</u>	<u>3</u>
<u>VÄSTBERGASKOLANS SYSTEMATISKA KVALITETSARBETE</u>	<u>5</u>
<u> UTVECKLINGSSATSNINGAR LÄSÅRET 2024/2025</u>	<u>6</u>
<u>ARBETSSÄTT GRUNDSKOLA, FRITIDSHEM OCH FÖRSKOLEKLASS</u>	<u>7</u>
<u> TRYGGHET OCH TRIVSEL</u>	<u>7</u>
<u> KUNSKAP OCH LÄRANDE</u>	<u>8</u>
<u> ANSVAR OCH INFLYTANDE</u>	<u>10</u>
<u>ARBETSSÄTT ANPASSAD GRUNDSKOLA, FRITIDSHEM OCH KORTTIDSTILLSYN (KTT § 9 p.7)</u>	<u>11</u>
<u> PERSONAL OCH ORGANISATION</u>	<u>11</u>
<u> TRYGGHET OCH TRIVSEL</u>	<u>11</u>
<u> KUNSKAP OCH LÄRANDE</u>	<u>12</u>
<u> ANSVAR OCH INFLYTANDE</u>	<u>14</u>
<u> KOMPETENSUTVECKLING FÖR PERSONAL</u>	<u>14</u>
<u> HÅLLBAR UTVECKLING</u>	<u>16</u>
<u>BUDGET</u>	<u>16</u>
<u>INDIKATORER</u>	<u>17</u>
<u> TRYGGHET OCH TRIVSEL</u>	<u>17</u>
<u> KUNSKAP OCH LÄRANDE</u>	<u>17</u>
<u> ANSVAR OCH INFLYTANDE</u>	<u>18</u>

SKOLANS ORGANISATION

Västbergaskolan AB drivs sedan 1 juli 2001 som fristående skola och ägs nu av Anna Karin Hellsten och Anna Stenbom.

Ledningsgruppen består av:

Anna Stenbom, skolchef

Anna-Karin Hellsten, rektor

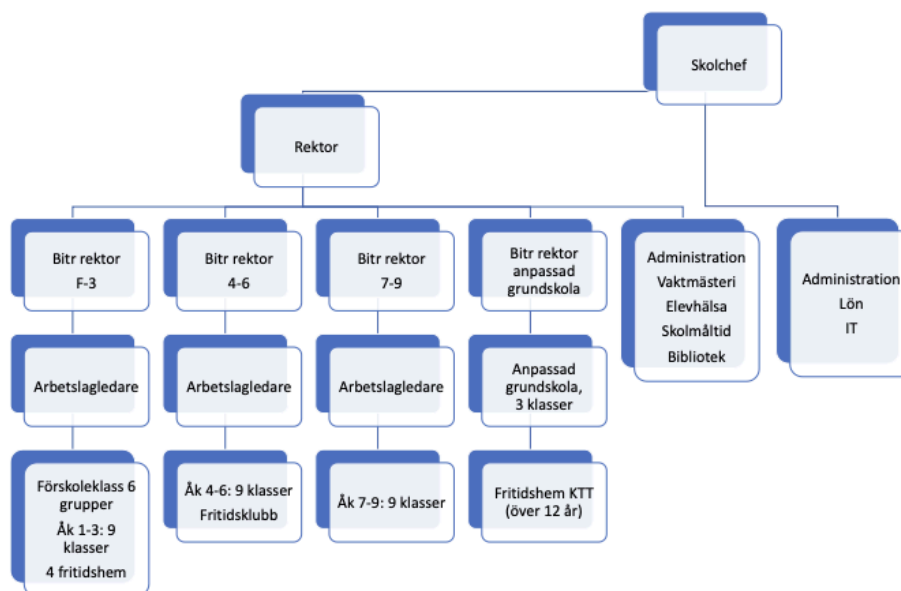
Ann-Sofie Lundström, biträdande rektor F-3

Marielle Almgren, biträdande rektor 4-6

Victoria Atteblad, biträdande rektor 7-9

Eva Malmborg, biträdande rektor anpassad grundskola

ORGANISATIONSPLAN



Skolan har i dagsläget 135 anställda, varav 119 är tillsvidareanställda (89 kvinnor och 30 män). Antalet elever är totalt 764, varav 674 går i grundskola åk 1-9, 16 går i anpassad grundskola och 74 elever går i förskoleklass.

Alla tillsvidareanställda lärare har lärarbehörighet. Skolan har 6 förstelärare som är fördelade mellan alla arbetslag i grundskolan och den anpassade grundskolan. Grundskolans elever kommer huvudsakligen från närområdet som omfattas av Telefonplan, delar av Midsommarkransen, Hökmossen och Västberga.

Grundskolan är indelad i fyra olika arbetslag:

Arbetslag F-3 består av fyra avdelningar på lågstadiet:

Kobran har 3 hemvistgrupper med vardera ca 25 elever, Mikrofonen, Luren och Jacket har tre åldershomogena klasser med vardera ca 25 elever och tillhörande fritidshem.

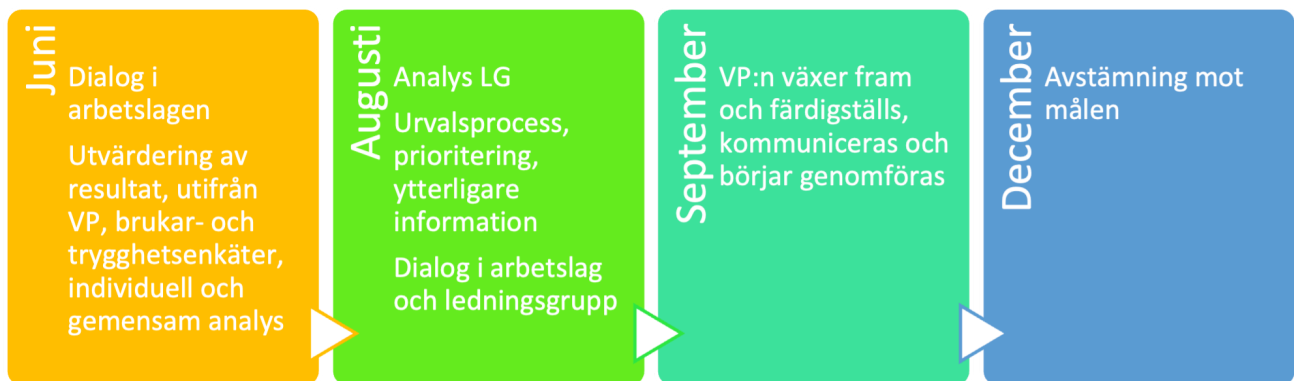
Arbetslag 4-6 består av tre klasser per årskurs med vardera ca 25 elever och tillhörande fritidsklubbar, Lilla och Stora Klubben.

Arbetslag 7-9 består av tre klasser per årskurs med vardera ca 25 elever.

Den anpassade grundskolan med inriktning ämnesområden, har 16 elever i åldrarna 6 - 16 år. Eleverna är fördelade i två klasser. Inom ramen för den anpassade grundskolan finns även fritidshem och korttidstillsyn (LSS § 9 p.7).

Arbetsgrupper på skolan: trygghetsgruppen, normnyfikna gruppen, arbetsmiljögruppen, hälsogruppen, datapedagogiska gruppen, utvecklingsgruppen, krisgruppen, och kulturgruppen.

Denna verksamhetsplan syftar till att beskriva vår verksamhet och vårt systematiska kvalitetsarbete. Arbetet med planen är en naturlig del av verksamheten och innehållet ska vara välkänt för all personal.



VÅR VERKSAMHET I KORTHET - KUNSKAP, TRYGGHET, ENGAGEMANG

Västbergaskolan är en enskilt driven fristående F-9-skola med området runt Telefonplan, Hägersten, som upptagningsområde. Vi är "skolan mitt i byn" där pedagogik och pedagogisk utveckling är i fokus. Våra ledord är *Kunskap, Trygghet och Engagemang*. Dessa begrepp ska genomsyra hela vår verksamhet och ägas av alla som arbetar här.

Våra verksamheter lyder under en rad styrdokument, exempelvis Skollagen (800:100), Skolförordningen, Läroplaner (Lgr 22; Lgra 22) samt Skolverkets allmänna råd. Våra interna rutiner och processer finns beskrivna i våra lokalt upprättade arbetsplaner, exempelvis skolans Plan för organisation, ledning och styrning, Arbetsplan för fritidshemmet, Plan mot kränkande behandling, Elevhälsoplan, Krishanteringsplan, Arbetsmiljöplan, etc.

Vår verksamhetsidé:

Västbergaskolan ska ge samtliga elever förutsättningar att utvecklas så långt som möjligt kunskapsmässigt och i sin utveckling till trygga och självständiga individer.

Övergripande mål:

Våra elever ska lämna grundskolan med goda kunskaper och som trygga självständiga individer.

Västbergaskolan ska erbjuda en trygg och tillgänglig lärmiljö för att alla elever ska lyckas i sin skolgång. Skolan ska också vara en bra arbetsplats där personalen trivs och mår bra. Välutbildad, kompetent och engagerad personal är vår viktigaste resurs för att alla elever ska nå sin fulla potential. Vår skola ska erbjuda en effektiv, meningsfull och varierad undervisning som leder till att våra elever går ut med goda kunskaper och som självständiga, trygga individer.

En av våra viktigaste former för samverkan med vårdnadshavare är utvecklingssamtalen som äger rum två gånger per år. Samtalet är ett trepartssamtal där viktig information om utbildningens mål samt vad eleven gör bra och behöver förbättra i alla ämnen kommuniceras. Läraren har huvudansvar för innehållet i utvecklingssamtalet som sker fysiskt i skolan.

Genom vårt systematiska kvalitetsarbete utvecklar vi verksamheten successivt utifrån uppställda mål och utvecklingsområden. Utvecklingsarbetet ska vila på vetenskaplig grund och beprövad erfarenhet och leds av utvecklingsgruppen som utgörs av skolans sex förstelärare och fem skolledare. Skolans värdegrund är det fundament allt arbete vilar på. Värdegrunden utgår från skollagens första kapitel som stipulerar att "Utbildningen ska utformas i överensstämmelse med grundläggande demokratiska värderingar och de mänskliga rättigheterna som människolivets okränkbarhet, individens frihet och integritet, alla människors lika värde, jämställdhet samt solidaritet mellan människor" (2010:800, 1 kap 5 §). Västbergaskolan har en välkomnande kultur som präglas av samarbete, tillit och att olikheter berikar.

Skolans elevhälsoarbete har hög prioritet - generella och individuella anpassningar görs och åtgärdsprogram upprättas om pedagogisk utredning visar att eleven har behov av särskilt stöd. Vi erbjuder lovskola, studietid och andra insatser för att alla elever ska ges möjlighet att lyckas i skolan. På våra fritidshem samt fritidsklubbar finns tid för lärande, avkoppling, lek och vänskap.

All personal ska ha kännedom om skolans krishanteringsplan där alla rutiner kring utrymning och inrymning samt våra handlingsplaner vid akuta situationer finns beskrivna. All personal genomgår också årligen utbildning i HLR och hjärtstartare. Utrymning tränas med personal och elever två gånger per år och inrymningsövning hålls med all personal en gång per år.

Västbergaskolan söker årligen bidrag från Skapande skola. De projekt som drivs syftar till att använda verktyg för att stärka elevens identitet, få en större förståelse för olikheter, minska utanförskap och diskriminering via olika estetiska uttrycksformer.

För att eleverna ska beredas bästa förutsättningar att utvecklas socialt och kunskapsmässigt har vi tydliga regler och ett tydligt förväntansdokument som ska vara kända för såväl elever, vårdnadshavare och personal. Vi vet att en trygg lärmiljö, kost, rörelse, sömn och återhämtning är några viktiga faktorer för hälsa och välmående vilket hänger ihop med koncentration och lärande. Skolan ska jobba främjande och förebyggande och har en rad strukturer och insatser för att

förebygga ohälsa och utanförskap.

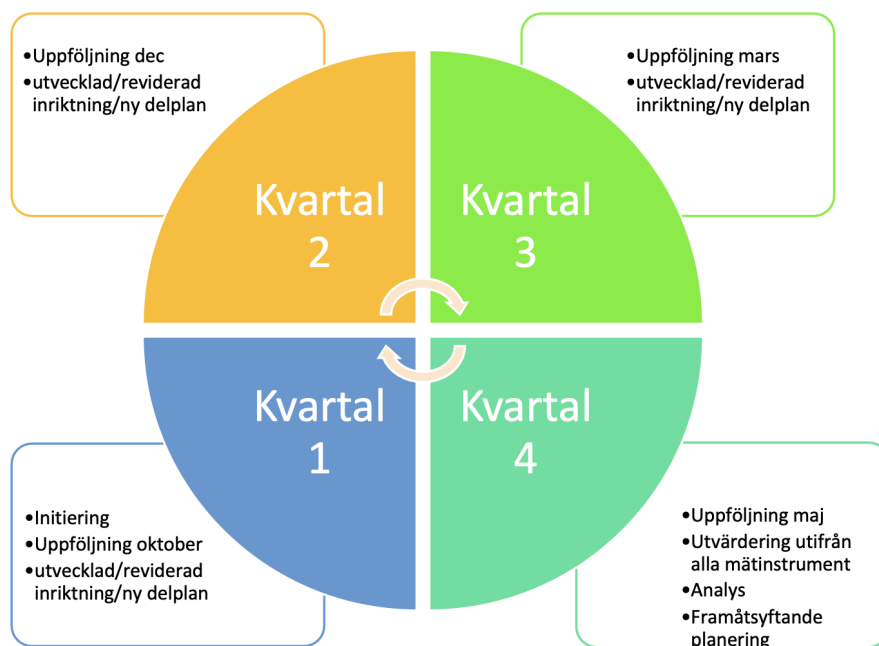
En viktig del i skoldagen är lunchen. Vår tanke är att eleverna klarar skolarbetet bättre om de äter bra och vi ska därför servera en god och näringsrik lunch. Varje dag serveras en vällagad varmrätt, veckans soppa och en stor salladsbuffé med en blandning av råa och tillagade grönsaker, röror och baljväxter. Till maten finns hårt bröd och mjölk eller vatten att dricka. Vi lagar mat med stor variation och introducerar rätter från hela världen. Ibland har vi temadagar och önskeveckor. I den mån det går lagar vi maten från grunden och många av våra råvaror är ekologiska och kravmärkta. Vi väljer alltid bra råvaror utifrån närings- och hållbarhetsperspektiv och tycker det är viktigt att servera ”klimatsmart” mat. Det innebär att vi strävar efter att maten ska bidra så lite som möjligt till ökning av växthusgaser som påverkar klimatet. Det här gör vi för att minska vår klimatpåverkan och minimera matsvinnet.

VÄSTBERGASKOLANS SYSTEMATISKA KVALITETSARBETE

Allt utvecklingsarbete utgår ifrån våra ledord, *kunskap, trygghet och engagemang*, och våra prioriterade utvecklingsområden. Vi följer en cyklisk arbetsgång där tidigare arbete och resultat kontinuerligt analyseras och följs upp genom:

- utvärderingar av föregående års verksamhetsplan
- utvärdering av brukarundersökning, trygghetsenkät och plan mot kränkande behandling
- elevresultat på nationella prov
- betyg och omdömen, samt analyser av dessa
- utvärderingar från arbetslag och skolans olika verksamheter

Genom verksamhetens systematiska kvalitetsarbete och analys beslutar och planerar vi framåtsyftande insatser och åtgärder. Läsårets utvecklingsarbete initieras i augusti och följs upp regelbundet på grupp- och individnivå. I slutet av läsåret analyseras och summeras alla resultat för att ligga som underlag inför nästa års utvecklingsarbete.



UTVECKLINGSSATSNINGAR LÄSÅRET 2024/2025

Syfte: *Genom professionellt lärande utveckla verksamheten för att skapa förutsättningar för alla elever att nå sin fulla potential.*

Årets fokuserade utvecklingsområden:

1. Inspirerande och motiverande undervisning som upprätthåller elevernas intresse och engagemang.

Vid Skolinspektionens planerade kvalitetsgranskning (PKG) i december 2023 identifierade de utvecklingsområdet *att rektor tillsammans med lärare säkerställer att undervisningen varierar på ett sätt som bibehåller elevernas engagemang.*

2. Ett tryggt, tydligt och NPF-anpassat ledarskap i klassrummet

Läsåret inleds med två föreläsningar, *See the good* samt Stefan Hertz, *Relationellt och inkluderande ledarskap i klassrummet*. Syftet är att stärka en positiv elevsyn och ett tydligt och tryggt ledarskap i klassrummet vilket ska leda till ett gynnsamt gruppklimat, ökad studiero, ökad delaktighet under lektionerna, och i slutändan bättre elevresultat.

Vi ska skapa bättre möjligheter för eleverna att vara delaktiga i undervisningen för att upprätthålla deras intresse och engagemang. Ökad variation hoppas vi ska leda till ökat engagemang och bättre elevresultat.

3. Främjande och förebyggande arbete kring trygghet och trivsel - Elevhälsa hela dagen

Vi fortsätter att utveckla personalens kunskaper, arbetssätt och förhållningssätt så att verksamheten alltid utgår ifrån elevernas behov och skolans värdegrund. Eleverna ska känna sig trygga och bli sedda, våga tro på sig själva samt utveckla hållbara och sunda relationer till andra människor.

Vi vet att elevernas mående och känsla av trygghet är viktiga aspekter när det kommer till lärande och kunskapsutveckling. Vi vill motverka elevfrånvaro, stress och psykisk ohälsa och arbetar därför aktivt med att förebygga hög frånvaro genom tydliga rutiner så att vi tidigt upptäcker problematisk frånvaro, alltid utreder bakomliggande orsaker och sätter in åtgärder som följs upp och utvärderas.

Elevhälsa är allas ansvar:

1. all personal förstår vad främjande elevhälsa är och hur man kan arbeta.
2. all personal arbetar för att skapa goda relationer till eleverna.
3. all personal har förståelse för att hälsa och lärande hänger ihop.
4. alla pedagoger är tydliga och trygga ledare.
5. alla pedagoger arbetar för att säkerställa att vi har tillgänglig undervisning för alla elever.

ARBETSSÄTT GRUNDSKOLA, FRITIDSHEM OCH FÖRSKOLEKLASS

TRYGGHET OCH TRIVSEL

Mål: Alla elever ska känna sig trygga och har rätt till ett gott arbetsklimat

Arbetsätt

Skolan har en *Plan mot kränkande behandling*, *Västbergaskolans handlingsplan för trygghet och trivsel*, som bygger på Skollagen (2010:800), Diskrimineringslagen (2008:567) och Lgr 22. I vår plan mot kränkande behandling beskrivs hur vi arbetar främjande och förebyggande på skolan samt vilka årliga mål vi fokuserar på under läsåret. Varje år utvärderas och revideras vår Plan mot kränkande behandling.

Skolans värdegrund och regler förankras bland elever och personal i det vardagliga arbetet. För att skapa ett gott studieklimat är det viktigt att skolans åtgärdsstrappa följs om en elev bryter mot reglerna. Våra arbetsätt för att skapa trygghet och gemenskap finns beskrivna i skolans regler, vår plan mot kränkande behandling och *Elevhälsoplanen*. Med ett tryggt och tydligt pedagogiskt ledarskap, gemensam struktur på lektionerna samt fast placering i klassrummen ska varje pedagog bidra till att skapa trygghet och ett gynnsamt arbetsklimat.

På Västbergaskolan finns flera arbetsgrupper. Skolans trygghetsgrupp arbetar förebyggande och främjande tillsammans med övrig personal för att skapa en trygg och trivsamt skolmiljö för alla elever. Årligen görs trygghetsenkäter i alla klasser i årskurs F-9. Resultaten analyseras och ger viktig vägledning bland annat för att förbättra den fysiska och psykosociala arbetsmiljön. Normnyfikna gruppen arbetar aktivt för att upptäcka och identifiera normer som inte är gynnsamma och bryta dessa.

All personal är ansvarig för att uppmärksamma och utreda kränkande behandling. Alla kränkningsärenden dokumenteras, följs upp och anmäls till skolledningen. För mer detaljerad ärendehantering, se Plan mot kränkande behandling..

På skolans alla stadier finns ett elevhälsoteam EHT, där skolsköterska, specialpedagog, kurator och psykolog och i vissa fall speciallärare ingår. I högstadiets elevhälsoteam ingår även studie- och yrkesvägledare. Elevhälsoteamet leds av biträdande rektor. Elevhälsoteamets mål är att arbeta främjande och förebyggande kring elevers fysiska och psykiska hälsa samt bidra till att skapa förutsättningar för varje elev att fullgöra sin skolgång.

Skolhälsovården, som består av skolsköterska och skolläkare, arbetar främst förebyggande och hälsofrämjande genom hälsosamtal och hälsokontroller. Som en uppföljning av elevernas psykosociala situation ingår även frågor i en hälsoprofil som elever i åk 4 och 8 gör hos skolhälsovården.

Varje klasslärare/mentor analyserar regelbundet frånvaron för sina elever för att upptäcka eventuella tecken på ohälsa.

Ett tillfälle att diskutera elevers trygghet och trivsel tillsammans med vårdnadshavare är vid utvecklingssamtalen som genomförs varje termin. För att skapa kontinuitet under hela dagen för

barn i åk F-3 är en fritidssamverkare knuten till varje klass och de är också med på utvecklingssamtalen. Utöver detta tillfälle diskuteras detta kontinuerligt bland annat under mentorstid.

Alla klasser i åk 4-9 genomför varje läsår en enkät om hur de uppfattar studieklimatet i samtliga ämnen som personalen sedan följer upp och arbetar med under läsåret. I år F-6 genomförs "skolgårdskartan" vilket är ett instrument för att identifiera trygga och otrygga platser i skolan och på skolgården. I åk 7-9 genomförs "Flugan" med samma syfte.

Västbergaskolan har en skolgård som innefattar stora ytor för lek och rörelse. Under rasttider arbetar pedagoger med rastverksamhet som ska uppmuntra till fysisk aktivitet och socialt samspel med elever i hela skolan som ett led i det förebyggande trygghetsarbetet.

KUNSKAP OCH LÄRANDE

Mål: Ge samtliga elever förutsättningar att utvecklas så långt som möjligt utifrån läroplanens mål.

På Västbergaskolan använder vi oss av ett inkluderande arbetssätt och arbetar med extra anpassningar i klassrummet för att tillgodose olika elevers behov.

I vår undervisning utgår vi från formativa arbetsmetoder genom att använda strategierna:

1. Tydliggöra mål och kunskaps- och betygskriterier
2. Skapa klassrumsaktiviteter som synliggör lärandet
3. Återkoppling som för lärandet framåt
4. Aktivera eleverna som lärresurser för varandra.
5. Aktivera eleverna som ägare till sin egen läroprocess

Pedagogiska planeringar ska presenteras för eleverna i varje ämne. I planeringarna framgår det vilka kunskapsmål som ska uppnås, vilka förmågor som ska övas och bedömas samt hur bedömningen ska gå till.

I det systematiska arbetet finns rutiner för att uppmärksamma stödbehov hos eleverna för att säkerställa att de får stöd för att kunna nå kunskapsmålen. Skolan har en gemensam arbetsgång med bestämda perioder för t.ex. skriftliga omdömen, utvecklingssamtal, screeningar, individuella utvecklingsplaner och ämnesvarningar, samt rutiner för att följa upp dessa.

Lärarna genomför både individuella och gemensamma analyser utifrån elevernas omdömen, screeningar, resultat och betyg. Syftet är att se vad eleverna behöver för att utvecklas vidare utifrån läroplanens kunskapskrav samt koppla detta till sin egen undervisning.

Överlämningar sker vid varje stadiövergång, där mottagande lärare får ta del av elevernas kunskaps- och sociala utveckling. En särskild specialpedagogisk överlämning mellan avlämnande och mottagande stadium sker kring elever med mer omfattande behov av insatser. Vid behov sker också möte mellan skola och vårdnadshavare.

För att säkerställa elevernas digitala kompetens har skolan både en *plan för programmering* samt en *plan för elevutbildning i digitala verktyg* som sträcker sig från förskoleklass till årskurs nio.

Utifrån denna plan jobbar vi med att eleverna ska utveckla sin förståelse för hur digitaliseringen påverkar individen och samhällets utveckling. De ska även ges möjlighet att utveckla ett kritiskt och ansvarsfullt förhållningssätt till digital teknik, för att kunna se möjligheter och förstå risker samt kunna värdera information.

Skolan bidrar till att eleverna utvecklar förståelse för egna och andras rättigheter och förmedlar betydelsen av att sexualitet och relationer präglas av samtycke. Vi arbetar med maktstrukturer kopplade till kön och hedersrelaterat våld och förtryck kritiskt granskas. Eleverna ges även möjlighet att utveckla ett kritiskt förhållningssätt till hur relationer och sexualitet framställs i olika medier och sammanhang, bland annat i pornografi.

Skolans studie- och yrkesvägledares uppgift är att ge eleven goda förutsättningar att fatta väl underbyggda beslut inför den fortsatta utbildningen och yrkesinriktning. Det sker dels genom vägledning och information mellan elev, studie- och yrkesvägledare och vid behov vårdnadshavare. Vi har en arbetsplan för *Studie- och yrkesvägledningsverksamhet på Västbergaskolan* som hela grundskolan arbetar med systematiskt i samtliga årskurser.

För att få praktiska erfarenheter från arbetslivet och dessutom väcka elevernas intresse för olika yrkesområden genomförs bland annat prao två dagar i åk 6 och två veckor i årskurs 8.

Alla elever i åk 1 - 9 erbjuds lärarledd studietid minst 1 gång/vecka efter den obligatoriska undervisningens slut.

Utvecklingssamtal

För att öka elevernas ansvar för sin egen kunskapsutveckling planerar och genomför eleverna tillsammans med klasslärare/mentor utvecklingssamtal utifrån ålder och mognad. Vid samtalet ska alla elever och vårdnadshavare få information om vad eleven gör bra och behöver förbättra i alla ämnen. Samtalen sker i skolan, två gånger per läsår.

- Alla undervisande lärare skriver ett omdöme inför utvecklingssamtalet.
- Mentorerna kontrollerar att all behövlig information kring elevens utveckling i alla ämnen finns tillgänglig inför utvecklingssamtalen.
- Vårdnadshavare får i direkt anslutning till utvecklingssamtalen svara på några korta utvärderingsfrågor.

För att höja kvaliteten inom skolbarnsomsorgen och få gemensamma arbetsformer finns en *Arbetsplan för fritidshemmen*. Den utgår från kapitlen i LGR 22 som behandlar verksamheten i fritidshem och värdegrundsarbete. Vår arbetsplan ligger till grund för den verksamhet som planeras, genomförs och utvärderas på alla avdelningar. Vi har en arbetslagsledare som leder arbetet för fritidshemmen som en del av vårt systematiska kvalitetsarbete.

Västbergaskolan har ett eget bibliotek med en utbildad bibliotekarie som samarbetar med alla klasser för att främja läsinteress och därmed elevernas läsutveckling. Varje år bjuds författare in

som besöker klasser för att berätta om sina böcker och sitt författarskap för att öka elevernas intresse för litteratur och skrivande. Skolbibliotekets verksamhet finns närmare beskrivet i skolans *Biblioteksplan*.

Uppföljning

Uppföljning av elevernas kunskapsutveckling sker genom: Skolverkets kartläggningsmaterial "Hitta språket" i språklig medvetenhet och "Hitta matematiken" i matematiskt tänkande i samt fonologisk medvetenhet enligt Bornholmsmodellen i F-klass, Skolverkets bedömningsmaterial i svenska och matematik åk 1-9, DLS, matematikscreeningar i alla stadier; klassgenomgångar för åk F-9 samt ämnesvarningar för åk 6-9 samt nationella prov i åk 3, 6, 9.

ANSVAR OCH INFLYTANDE

Mål: Att öka elevers delaktighet och inflytande över sin utbildning och sin miljö.

Klassråd, elevråd och fritidsråd är viktiga forum för elevernas delaktighet och inflytande över både studier och miljö. De olika råden bidrar till att göra eleverna medvetna om rättigheter, skyldigheter och demokratiska beslutsprocesser. Varje stadie och anpassade grundskolan har ett eget elevråd.

I årskurs F-9 ska eleverna, utifrån kunskap och mognad, ha inflytande över planeringen av undervisningen. Det är en viktig del i elevernas eget lärande att de ges möjlighet till olika former av utvärderingar, t ex självvärdering, kamratrespons och utvärdering av arbetsområden.

Eleverna ska inför varje utvecklingssamtal få möjlighet att reflektera över sin egen utveckling genom att ta del av omdömen, bedömningar och betyg. Detta för att vara väl förberedda inför utvecklingssamtalen för att aktivt kunna delta i eller leda dessa.

Arbetsplanen för fritidshemmen är ett bra stöd för verksamheten för att få ett gemensamt arbetssätt på alla fritidshem när det gäller elevernas delaktighet. Under samlingar, vid fritidsråd och i den dagliga verksamheten finns det möjlighet för eleverna att önska och vara med och utforma aktiviteter och förslagslådor där önskemål kan lämnas. Utvärdering tillsammans med eleverna sker kontinuerligt.

ARBETSSÄTT ANPASSAD GRUNDSKOLA, FRITIDSHEM OCH KORTTIDSTILLSYN (KTT § 9 p.7)

PERSONAL OCH ORGANISATION

Anpassad grundskola F-9 med fritidshem och korttidstillsyn (KTT). Verksamhet för barn och ungdomar som omfattas av Lagen om stöd och service till vissa funktionshindrade (LSS § 9 p.7). Vi följer den anpassade grundskolans läroplan (Lgra22) och kursplaner i ämnesområden: estetisk verksamhet, kommunikation, motorik, vardagsaktiviteter och verklighetsuppfattning. Läroplanen, Lgra22 tar hänsyn till varje elevs individuella inlärningsbehov och förmågor.

I den anpassade grundskolan går 16 elever. 7 ungdomar har beviljad korttidstillsyn enligt LSS § 9 p.7. Eleverna är uppdelade i två klasser. Personalgruppen består av 8 resurspedagoger, 2 lärare, en danspedagog och en biträdande rektor/verksamhetschef.

TRYGGHET OCH TRIVSEL

Mål: Alla elever ska känna sig trygga och få arbetsro

Skolan har en *Plan mot kränkande behandling*, *Västbergaskolans handlingsplan för trygghet och trivsel*, som bygger på Skollagen (2010:800), Diskrimineringslagen (2008:567), Lgr22 och Lgra22. I vår plan mot kränkande behandling beskrivs hur vi arbetar främjande och förebyggande på skolan samt vilka årliga mål vi fokuserar på under läsåret. Varje år utvärderas och revideras vår Plan mot kränkande behandling.

Skolans värdegrund och regler förankras bland elever och personal i det vardagliga arbetet. För att t ex skapa ett gott studieklimat är det viktigt att skolans åtgärdstrappa följs om en elev bryter mot reglerna. Våra arbetssätt för att skapa trygghet och gemenskap finns beskriven i skolans regler, vår *Plan mot kränkande behandling* och *Elevhälsoplanen*. Med ett tryggt och tydligt pedagogiskt ledarskap, gemensam struktur på lektionerna samt fast placering i klassrummen ska varje pedagog bidra till att skapa trygghet och ett gynnsamt arbetsklimat.

På Västbergaskolan finns flera arbetsgrupper. Skolans Trygghetsgrupp arbetar förebyggande och främjande tillsammans med övrig personal för att skapa en trygg och trivsamt skolmiljö för alla elever. Årligen görs trygghetsenkäter i alla klasser i årskurs F-9. Resultaten analyseras och ger viktig vägledning bland annat för att förbättra den fysiska och psykosociala arbetsmiljön.

I skolans alla arbetslag finns ett elevhälsoteam EHT, där skolsköterska, specialpedagog, kurator, psykolog och studie- och yrkesvägledare ingår. Elevhälsoteamet leds av biträdande rektor. Elevhälsoteamets mål är att arbeta främjande och förebyggande kring elevers fysiska och psykiska hälsa samt bidra till att skapa förutsättningar för varje elev att fullgöra sin skolgång.

Skolhälsovården, som består av skolsköterska och skolläkare, arbetar främst förebyggande och hälsofrämjande genom hälsosamtal och hälsokontroller. Som en uppföljning av elevernas psykosociala situation ingår även frågor i en hälsoprofil som elever i åk 4 och 8 gör hos skolhälsovården.

Varje klasslärare/mentor analyserar regelbundet frånvaron för sina elever för att upptäcka eventuella tecken på ohälsa.

För att skapa kontinuitet och trygghet för våra elever är det samma resurspedagoger som jobbar under både skoltid och på fritids/KTT. Varje elev har en kontaktperson som har yttersta ansvaret för eleven under fritids/KTT.

Ett tillfälle att diskutera elevens trygghet och trivsel är vid utvecklingssamtalen som genomförs varje termin. På utvecklingssamtalet deltar kontaktperson, mentor, vårdnadshavare.

Västbergaskolan har en skolgård som innefattar stora ytor för lek och rörelse. Anpassad grundskola och grundskola samarbetar kring gemensamma aktiviteter på skolgården där elever naturligt inkluderas och knyter kontakter mellan skolformerna.

All personal i verksamheten ska vara goda förebilder och ständigt reflektera över hur vi bemöter varandra och våra elever. Vi är lyhörda för elevernas olika kommunikationssätt. Personalen jobbar aktivt med att utveckla sin kunskap inom tecken som alternativ kommunikation (TAKK). All personal bär synligt bildstöd.

Vi jobbar aktivt med ökad trivsel och trygghet i verksamheten genom att varje dag ha gemensam samling i respektive klasser med tydlig genomgång av dagen, alltid bildstöd som sätts upp så alla kan se vad dagen innehåller. Eleven skall få svar på följande frågor:

- Vad ska jag göra?
- Var ska jag vara?
- Med vem?
- Hur länge?
- Vad händer sen?
- Vad behöver jag?
- Varför ska jag göra det?

KUNSKAP OCH LÄRANDE

Mål: Ge samtliga elever förutsättning att utvecklas så långt som möjligt utifrån läroplanens mål.

Vi ger eleverna en tydlig och begriplig struktur under dagen genom att förstärka kommunikationen genom bildstöd i kombination med teckenstöd. Skoldagen startar med gemensam samling där elever i en klass deltar aktivt genom att få turas om att vara "hjälpplärare". Flera av eleverna klarar idag att genomföra samlingen med lite stöd helt på egen hand. I den andra klassen är strävansmålet att göra eleverna delaktiga genom att vara "hjälpplärare".

Det är viktigt att dagen präglas av glädje och lust, väcker elevernas nyfikenhet och ger möjlighet till socialt samspel. Vi ger våra elever positiv förstärkning vid både små och stora framsteg för att förstärka känsla av att ha lyckats vilket bidrar positivt till elevens självkänsla och utveckling.

Vi för dagligen bilddagbok (PictureMyLife) för varje elev där vårdnadshavare i realtid kan följa sitt barns dag. Varje skoldag avslutas med att eleverna får titta och berätta om sin dag för sina klasskamrater, sen utvärderar de dagen och ges tid för reflektion genom att välja en bildsymbol som de tycker passar in på dagen, t ex glad/ledsen/arg. Eleven stärks i sin förmåga att kommunicera och ökar sin självkänsla genom att våga vara i "centrum".

Vi arbetar för att ge våra elever en ökad språkförståelse genom att dagligen ha högläsning. Bibliotekarien kommer också regelbundet och läser för eleverna. Eleverna gör även biblioteksbesök. Många studier visar att högläsning är gynnsamt som språkutvecklande metod.

Skolans studie-och yrkesvägledares uppgift är att ge eleven goda förutsättningar att fatta väl underbyggda beslut inför fortsatt utbildning och framtid. Det sker dels genom vägledning och information mellan vårdnadshavare, yrkesvägledare och om möjligt med elever. Det finns en SYV-plan som följer eleven under hela sin skoltid.

De elever som omfattas av LSS och går på KTT har en upprättad genomförandeplan som skall uppfylla beställningen från kommunen som beviljat insatsen. Planen upprättas av kontaktpersonen ihop med ansvarig för KTT och följs upp och uppdateras på terminens utvecklingssamtal. Genomförandeplan och dokumentation kring de elever som har KTT förs i Stockholms stads dokumentationssystem ParaSol.

Utvecklingssamtal

För att öka elevernas ansvar och delaktighet i sin egen kunskapsutveckling intervjuas eleven utifrån sina individuella förutsättningar. Vid samtalet deltar eleven utefter bästa förmåga, vårdnadshavare ska få information om elevens kunskapsutveckling samt elevens utvecklingsområden. Samtalen sker i skolan, två gånger per läsår.

- Eleven intervjuas inför utvecklingssamtalet (höst- och vår)
- Alla lärare skriver IUP, individuell utvecklingsplan, en framåtsyftande plan inför utvecklingssamtalet (höstterminen)
- Alla undervisande lärare skriver ett omdöme inför utvecklingssamtalen (vårterminen).
- Resurspedagog som känner eleven väl delar på utvecklingssamtalen.
- Vårdnadshavare får i direkt anslutning till utvecklingssamtalen svara på några korta utvärderingsfrågor.

Lärarna uppdaterar varje år elevens pedagogiska utredning, PU och upprättar vid behov en åtgärdsplan.

Uppföljning

Uppföljning av elevernas kunskapsutveckling sker kontinuerligt genom avstämningar mot målen och formativ bedömning. Vid varje läsårsslut görs skriftliga omdömen där det framgår hur elevernas utveckling är i förhållande till målen. Vi använder bland annat material i Skoltavlan Plus för att testa elevernas kunskaper och färdigheter.

ANSVAR OCH INFLYTANDE

Mål: Att öka elevers delaktighet och inflytande över sin utbildning och sin miljö.

Eleverna i den anpassade grundskolan behöver utmanas kunskapsmässigt på alla nivåer. Det är viktigt att hitta en balans mellan omvårdnad och undervisning, fokus skall alltid vara på elevernas individuella utveckling. Vi skapar individanpassade, stimulerande och utvecklande arbetsätt som ska skapa lust att lära och resultera i kunskapsutveckling hos alla elever.

All personal ska vara flexibla och uppmuntra elevernas initiativ till samspel och egna val. Vi ska utmana och erbjuda våra elever nya inslag i vardagen som ger dem möjlighet till att vara delaktiga och får valmöjligheter så de kan påverka sin dag.

Vi lägger kravnivåer efter elevens dagsform - eleven ska alltid ha möjlighet att lyckas.

KOMPETENSUTVECKLING FÖR PERSONAL

Mål:

Inspirerande och motiverande undervisning som upprätthåller elevernas intresse och engagemang.

Ett tryggt, tydligt och NPF-anpassat ledarskap i klassrummet

Främjande och förebyggande arbete kring trygghet och trivsel - *Elevhälsa hela dagen*

Utvecklingsarbetet leds av förstelärarna under årets pedagogiska träffar. Förstelärarna har ett specifikt uppdrag att jobba mot skolans verksamhetsmål tillsammans med skolledningen. För att få möjlighet till en lärande organisation finns gemensam tid för alla lärare till planering, utvärdering, diskussioner och sambedomning. Vi har pedagogiska träffar flera gånger i månaden och studiedagar samt gemensamma ämneskonferenser utlagda under läsåret. Vi använder oss bland annat av skuggning som redskap i verksamheten.

Skolans normnyfikna grupp ska under kommande år fortsätta fokusera på att öka kunskapen om normkritiskt förhållningssätt och acceptans för olikheter för att motverka jargong och negativa attityder.

För att utveckla bedömarkompetensen samt säkerställa en likvärdig bedömning friläggs lärare från undervisning för rättning och sambedomning av nationella proven. Sambedomning sker också löpande under läsåret inom ämneslärargrupper.

Vi utvecklar kvaliteten på grundskolans och anpassade grundskolans fritidshem genom att följa vår arbetsplan som är utarbetad utifrån LGR 22 och Skolverkets allmänna råd. Tillsammans hittar personalen gemensamma utvecklingsområden utifrån bland annat elevers och vårdnadshavares

utvärderingar.

För att främja acceptans och inkludering arbetar vi aktivt med att utveckla samarbetsformer för personalen i grundskola och anpassad grundskola.

Vi arbetar kontinuerligt med att kompetensutveckla personalen för att förebygga risker och kunna agera adekvat vid eventuellt riskfyllda situationer som kan inträffa i anslutning till skolmiljön. Varje år tas skolans krishanteringsplan upp i arbetslagen för att alla ska ha uppdaterad information om hur vi arbetar. Under detta läsår kommer vi att använda oss av appen Cosafe för att kunna larma, hantera och förebygga krissituationer i skolan.

Skolan har samarbete med olika lärosäten och erbjuder verksamhetsförlagd utbildning, VFU, för blivande lärare. Många av våra lärare har gått handledarutbildning eller matrisutbildning för att kunna handleda och bedöma studenter.

Föreläsningar och utbildningar för olika personalgrupper under läsåret:

[See the good](#)

Stefan Hertz, Relationellt och inkluderande ledarskap i klassrummet

[Agera alltid](#), Friends webbutbildning

Säkerhet på nätet

HLR

Tecken som alternativ och kompletterande kommunikation (TAKK)

[Basala hygienrutiner](#)

Autismutbildning - Autismcenter

	2017-2018	2018-2019	2019-2020	2020-2021	2021-2022	2022-2023	2023-2024	2024-2025
En läsande klass								
Bedömning för lärande								
IKT								
Inkluderande förhållningssätt								
Läsluft								
Verksamt i skolan								
Effektiv, meningsfull och varierad undervisning*								
Röd tråd utveckling matematikundervisningen								
Singaporematematik								
Elevhälsa hela dagen								
Nya kursplaner								
Motiverande, intresseväckande undervisning								

Initiering

implementering

automatisering

Tabell Västbergaskolans utvecklingsarbete år 2017-2025

HÅLLBAR UTVECKLING

Mål: Elever och personal ska kontinuerligt arbeta för en hållbar utveckling genom ökad miljömedvetenhet.

Miljöfrågor lyfts och diskuteras kontinuerligt under klassråd, fritidsråd, elevråd och arbetsplatsträffar. Miljö- och hållbarhetsperspektivet ingår i undervisningen. Vi strävar efter att öka elevernas medvetenhet genom att skapa intresse för miljöfrågor ur ett globalt perspektiv, och att skapa delaktighet i lokala miljöfrågor genom tematiskt arbete samt konkret arbete med återvinning och återbruk. I vår skolmatsal serveras främst mat lagad från grunden där andelen kött minskas och ersätts av vegetariska råvaror. Vi strävar efter att använda närproducerade och ekologiskt odlade råvaror, och vi genomför projekt och utmaningar för att minska matsvinnet. Matavfall skickas till biogasutvinning.

BUDGET

Helårsbudget (tusen kronor)

Undervisning grundskola: 45 813

Läromedel grundskola: 1 440

Omsorg/förskoleklass: 13 353

Anpassad grundskola: 8 504

Elevhälsa: 4 122

IT, bibliotek: 3 528

Skolkök: 7 544

Administration: 9 664

Lokaler och fysisk miljö: 25 702

Fortbildning, utvecklingsarbete: 400

Rehab, sjukvård etc: 740

Summa kostnader: 121 110

INDIKATORER

TRYGGHET OCH TRIVSEL

Indikatorer trygghet och studiero	lå 21/22	lå 22/23	lå 23/24
Andel elever i F-klass som kan arbeta i lugn och ro på lektioner (föräldrasvar)	59%	69%	48%
Andel elever i Anpassad grundskola som kan arbeta i lugn och ro på lektioner (föräldrasvar)	77%	67%	64%
Andel elever i Anpassad grundskola som känner sig trygga (föräldrasvar)	100%	91%	86%
Andel elever i Anpassad grundskola som trivs i skolan (föräldrasvar)	88%	91%	71%
Andel elever i åk 2 som kan arbeta i lugn och ro på lektioner	68%	86%	70%
Andel elever i åk 5 som kan arbeta i lugn och ro	61%	68%	66%
Andel elever i åk 8 som kan arbeta i lugn och ro	46%	50%	69%
Andel elever i åk 2 som känner sig trygga	72%	97%	93%
Andel elever i åk 5 som känner sig trygga	90%	94%	83%
Andel elever i åk 8 som känner sig trygga	76%	80%	89%

Siffror ovan är tagna ur Brukarundersökningen.

KUNSKAP OCH LÄRANDE

Indikatorer måluppfyllelse	lå 21/22	lå 22/23	lå 23/24
Andel elever i åk 9 med behörighet till nationellt program	97%	95%	96%
Andel elever i åk 9 som uppnår målen i alla ämnen (utom moderna språk)	93%	89%	93%
Andel elever i åk 9 som klarar NP i svenska	100%	100%	94,5%
Andel elever i åk 9 som klarar NP i engelska	100%	100%	98,6%
Andel elever i åk 9 som klarar NP i matematik	97%	99%	96%
Andel elever i åk 9 som klarar NP i SO	99%	100%	100%
Andel elever i åk 9 som klarar NP i NO	99%	97%	96%

Andel elever i åk 6 som klarar NP i svenska	99%	92%	97%
Andel elever i åk 6 som klarar NP i engelska	100%	100%	100%
Andel elever i åk 6 som klarar NP i matte	96%	96%	98,5%
Andel elever som når kunskapskraven i svenska i åk 3	98%	85%	95%
Andel elever som når kunskapskraven i matematik i åk 3	96%	90%	97%

NP = nationella prov. Resultatet grundar sig på de elever som genomförde alla delprov

ANSVAR OCH INFLYTANDE

Indikatorer	lå 21/22	lå 22/23	lå 23/24
Andel vårdnadshavare, F-klass, som anser att eleverna förstår vad som sägs under utvecklingssamtalet.	85%	83%	82%
Andel vårdnadshavare, F-klass, som är nöjd med det inflytande de har över skolarbetet	63%	72%	53%
Andel vårdnadshavare i Anpassad grundskola som upplever att lärarna lyssnar och tar hänsyn till deras barns synpunkter.	81%	75%	85%
Andel vårdnadshavare i Anpassad grundskola, som är nöjda med det inflytande de har över sitt barns skolarbete.	81%	86%	79%
Andel vårdnadshavare i Anpassad grundskola som är nöjda med dialogen om sitt barns lärande och utveckling.	100%	86%	64%
Andel elever i åk 2, fritidshemmet, som anser att de får vara med och bestämma om de aktiviteter de har på fritidshemmet.	56%	84%	81%
Andel elever i åk. 2 som på utvecklingssamtalet tycker att de pratar om vad eleven gör bra och hur eleven utvecklas.	95%	90%	93%
Andel vårdnadshavare i åk. 2 som är nöjda med dialogen på utvecklingssamtalen om sitt barns lärande och utveckling.	67%	88%	96%
Andel elever, åk 5, som är nöjda med det inflytande de har över sitt skolarbete.	84%	82%	68%
Andel elever, åk. 5, som anser att man i utvecklingssamtalet pratar om vad eleven gör som är bra samt behöver förbättra.	97%	89%	91%
Andel elever, åk 5, som vet vad de behöver kunna för att nå målen i alla ämnen	70%	*	*
Andel elever, åk 5, som vet vad de förväntas lära sig i skolan	*	72%	68%

Andel elever, åk 8, som är nöjda med det inflytande de har över sitt skolarbete	47%	54%	79%
Andel elever, åk. 8, som anser att man utvecklingssamtalet pratar om vad eleven gör som är bra samt behöver förbättra.	77%	71%	86%
Andel elever, åk 8, som vet vad de behöver kunna för att nå målen i alla ämnen	49%	*	*

Ovanstående siffror är tagna ur Stockholm stads grundskoleundersökning (sk Brukarundersökning).

* Frågan fanns inte med i undersökningen aktuellt år.